

**UCHWAŁA NR XLIII/292/2010
RADY GMINY KURÓW
z dnia 22 kwietnia 2010 roku .**

w sprawie ZATWIERDZENIA „PLANU ODNOWY MIEJSCOWOŚCI DĘBA NA LATA 2010 -2016”.

Na podstawie art. 18 ust.2 pkt 6 ustawy z dnia 8 marca 1990 r. o samorządzie gminnym (Dz. U. z 2001 r. Nr 142, poz. 1591 z późn. zm.) - **RADA GMINY uchwala**, co następuje:

§ 1. Zatwierdza się „Plan Odnowy Miejscowości Dęba na lata 2010-2016” przyjęty Uchwałą Nr 1/2010 Zebrania Wiejskiego Sołectwa Dęba z dnia 24 stycznia 2010 roku stanowiący załącznik do niniejszej uchwały.

§ 2.Traci moc Uchwała NR XXXIX/270/2010 Rady Gminy Kurów z dnia 26 stycznia 2010 r. w sprawie przyjęcia „Planu Odnowy Miejscowości Dęba na lata 2010 -2016”.

§ 3. Wykonanie uchwały powierza się Wójtowi Gminy Kurów.

§ 4. Uchwała wchodzi w życie z dniem podjęcia.

**PLAN ODNOWY
MIEJSCOWOŚCI DĘBA
NA LATA 2010 - 2016**



SPIS TREŚCI

WSTĘP.....	4
INFORMACJA OGÓLNA	5
ŚRODOWISKO NATURALNE.....	10
ŚRODOWISKO KULTUROWE.....	13
SFERA SPOŁECZNA	17
Ludność	17
Oświata i wychowanie	18
Rynek pracy.....	19
SFERA GOSPODARCZA.....	20
Rolnictwo	20
Usługi	21
Infrastruktura techniczna.....	21
MIENIE KOMUNALNE	22
ANALIZA ZASOBÓW MIEJSCOWOŚCI DĘBA.....	23
Rodzaj zasobu	23
Sąsiedzi i przyjezdni.....	24
ANALIZA POTENCJAŁÓW I PROBLEMÓW MIEJSCOWOŚCI DĘBA.....	24
PLAN ODNOWY MIEJSCOWOŚCI DĘBA NA LATA 2010-2016.....	26
Wizja i misja (cel generalny) rozwoju Dęby.....	26
Cele strategiczne, cele operacyjne i kierunki działania odnowy Dęby	27
WIELOLETNI PLAN INWESTYCYJNY MIEJSCOWOŚCI DĘBA.....	30
Zadania inwestycyjne.....	30
WDRAŻANIE I MONITOROWANIE PLANU	32
PODSUMOWANIE	32
BIBLIOGRAFIA.....	32

WSTĘP

Odnowa i rozwój obszarów wiejskich to jedno z podstawowych zadań jakie stoją przed Polską w okresie integracji z Unią Europejską. Natomiast jej głównym celem jest zmniejszenie istniejących dysproporcji w poziomie rozwoju obszarów wiejskich oraz miejskich i wprowadzenie w ten sposób podstawowej zasady działania UE – solidarności i sprawiedliwości społecznej. Mieszkańcy wsi są najliczniejszą w naszym kraju zbiorowością wymagającą wsparcia. Na obszarach wiejskich uwidacznia się większość problemów społeczno-gospodarczych Polski. Dlatego naszym zadaniem jest budowanie takiego społeczeństwa jakiego chcemy dla nas samych i dla przyszłych pokoleń, a więc podnoszenie jakości życia i ochronę środowiska naturalnego. Unia Europejska obecnie preferuje gospodarstwa rodzinne oparte na pracy własnej, a nie duże powierzchniowo latyfundia korzystające z pracy najemczej. Jednak program rolny na lata 2007-2013 dużo miejsca poświęca wzmocnieniu silnych gospodarstw w sytuacji kiedy UE będzie się musiała otworzyć na inne kraje i zliberalizować swoją politykę rolną, a w takiej sytuacji na rynku światowym utrzymają się tylko gospodarstwa największe i najsilniejsze. Wtedy gospodarstwa drobnotowarowe będą musiały łączyć niewielkie zyski z produkcji rolnej z innymi dochodami, a więc zmierzać drogą różnicowania w kierunku działalności nierolniczej.

Plan odnowy miejscowości jest jednym z elementów wpływających na odnowę i rozwój wsi i obszarów wiejskich oraz poprawę warunków pracy i życia mieszkańców. Opracowanie i uchwalenie tego dokumentu stanowi niezbędny warunek ubiegania się o środki finansowe w ramach Programu Rozwoju Obszarów Wiejskich na lata 2007-2013 – w działaniu „Odnowa i rozwój wsi”. Ponadto stanowić będzie wytyczne dla organów samorządu gminnego przy opracowaniu kierunków rozwoju miejscowości Dęba.

Celem działania „Odnowa i rozwój wsi” jest poprawa jakości życia na obszarach wiejskich poprzez zaspokajanie potrzeb społecznych i kulturalnych mieszkańców wsi oraz promowanie rozwoju obszarów wiejskich. Umożliwi to określenie tożsamości społeczności wiejskiej poprzez zachowanie dziedzictwa kulturowego i specyfiki tych obszarów wiejskich oraz wpłynie na wzrost ich atrakcyjności turystycznej i inwestycyjnej.

Plan Odnowy Miejscowości Dęba sporządzony został zgodnie z wytycznymi Ministerstwa Rolnictwa i Rozwoju Wsi określonymi w Rozporządzeniu z dn. 14.02.2008r. w sprawie szczegółowych warunków i trybu przyznawania pomocy finansowej w ramach działania „Odnowa i rozwój wsi” objętego Programem Rozwoju Obszarów Wiejskich na lata 2007-2013.

Plan ten obejmuje sytuację społeczno-gospodarczą miejscowości Dęba, analizę jej potencjałów i problemów, wizję i misję (cel generalny), cele strategiczne, operacyjne, kierunki działania, opis planowanych zadań inwestycyjnych i przedsięwzięć aktywizujących społeczność lokalną w okresie 7 lat oraz plan finansowy ich realizacji.

Plan odnowy miejscowości Dęba ma charakter dokumentu strategicznego mającego na celu stworzenie wizji rozwoju tej miejscowości. Uwzględnia specyfikę miejscowości wynikającą z jej położenia w gminie, zasobów, wspólnot mieszkańców. Przyjęty został w drodze konsultacji społecznej. Będzie instrumentem mobilizującym i integrującym jej mieszkańców oraz wzmacniającym poczucie więzi społecznej i tożsamości lokalnej.

Obszarem realizacji Planu Odnowy Miejscowości Dęba jest Sołectwo Dęba wchodzące w skład Gminy Kurów. Okres realizacji zadań w nim ujętych obejmuje lata 2010-2016.

Plan Odnowy Miejscowości Dęba jest zgodny z podstawowymi dokumentami programowymi gminy:

- Strategią Rozwoju Gminy Kurów na lata 2008-2015

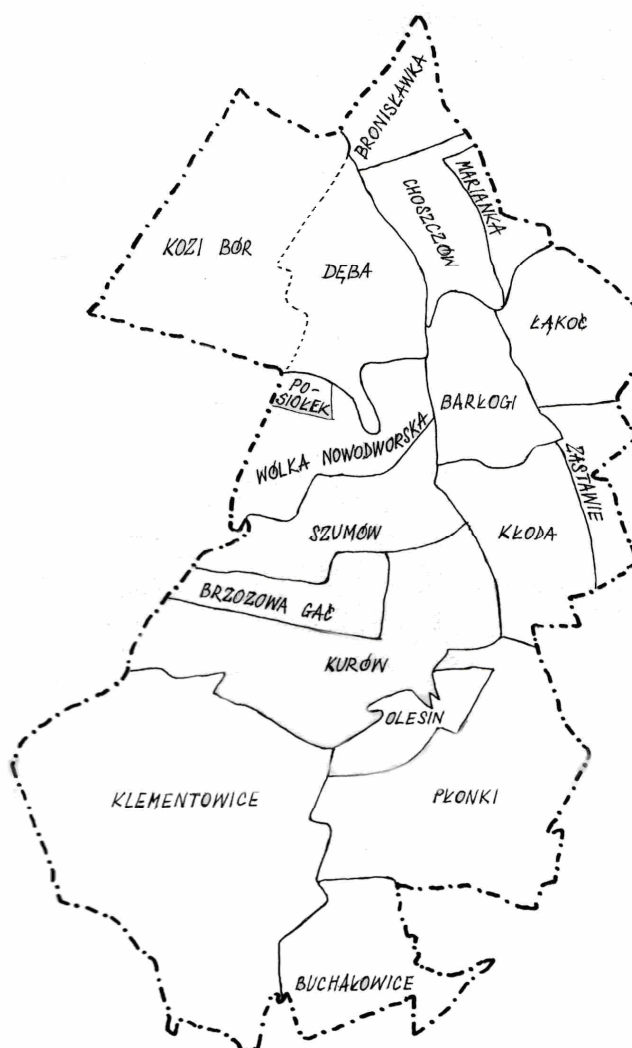
Przystępując do opracowania Planu Odnowy Miejscowości Dęba na lata 2010-2016 przyjęto następujący harmonogram działań:

- dokonano analizy aktualnej sytuacji społeczno-gospodarczej na obszarze Sołectwa Dęba
- zebrano informację od radnych, sołtysa i rady sołeckiej, pracowników urzędu gminy, kierowników jednostek organizacyjnych gminy, Nadleśnictwa Puławy, Starostwa Powiatowego w Puławach, Zarządu Dróg Powiatowych w Puławach dotyczących potrzeb inwestycyjnych jakie powinny się znaleźć w planie odnowy Sołectwa Dęba.
- zebrano propozycje inwestycyjne od mieszkańców Dęby poprzez publiczne ogłoszenie o możliwości zgłaszania wniosków inwestycyjnych.
- ustalono priorytety inwestycyjne na lata 2010-2016

Wraz z upływem czasu będą trwały prace nad bieżącą aktualizacją zapisów planu.

INFORMACJA OGÓLNA

Sołectwo Dęba położone jest w województwie lubelskim, powiecie puławskim, gminie Kurów, w jej północno-zachodniej części. Graniczy z gminami Końskowola i Żyrzyn oraz sołectwami: Posiołek, Wólka Nowodworska, Barłogi, Choszczów i Bronisławka gm. Kurów.



Mapa gminy Kurów z podziałem na sołectwa

Dęba położona jest w odległości 5 km od Kurowa, 20 km od Puław i 35 km od Lublina u zbiegu drogi powiatowej nr 2515L relacji Kurów – Kotliny - Baranów i drogi gminnej nr 107740L relacji Kurów – Brzozowa Gać – Dęba.

W skład Sołectwa Dęba wchodzi miejscowość Dęba oraz należące do niej kolonie określane zwyczajowo jako: Paluchów, Granica, Węgielnica, Gajówka i las „Kozi Bór”, Mała Dęba, Pępów („pod Kozim Borem”), Wygon (między Dębą a Paluchowem) oraz Przymiarki (wspólne łąki domierzone do pól przy uwłaszczeniu położone przy drodze do Wólki Nowodworskiej).

Granice Sołectwa Dęba w pełni pokrywają się z granicami obrębu ewidencyjnego Dęba.

Nazwa obrębu ewidencyjnego	Identyfikator obrębu ewidencyjnego	Ilość działek ewidencyjnych w obrębie ewidencyjnym	Powierzchnia działek
Dęba	436130063	1367	1605,1288

Sołectwo Dęba jest drugim co do wielkości (po Klementowicach) pod względem powierzchni sołectwem Gminy Kurów.

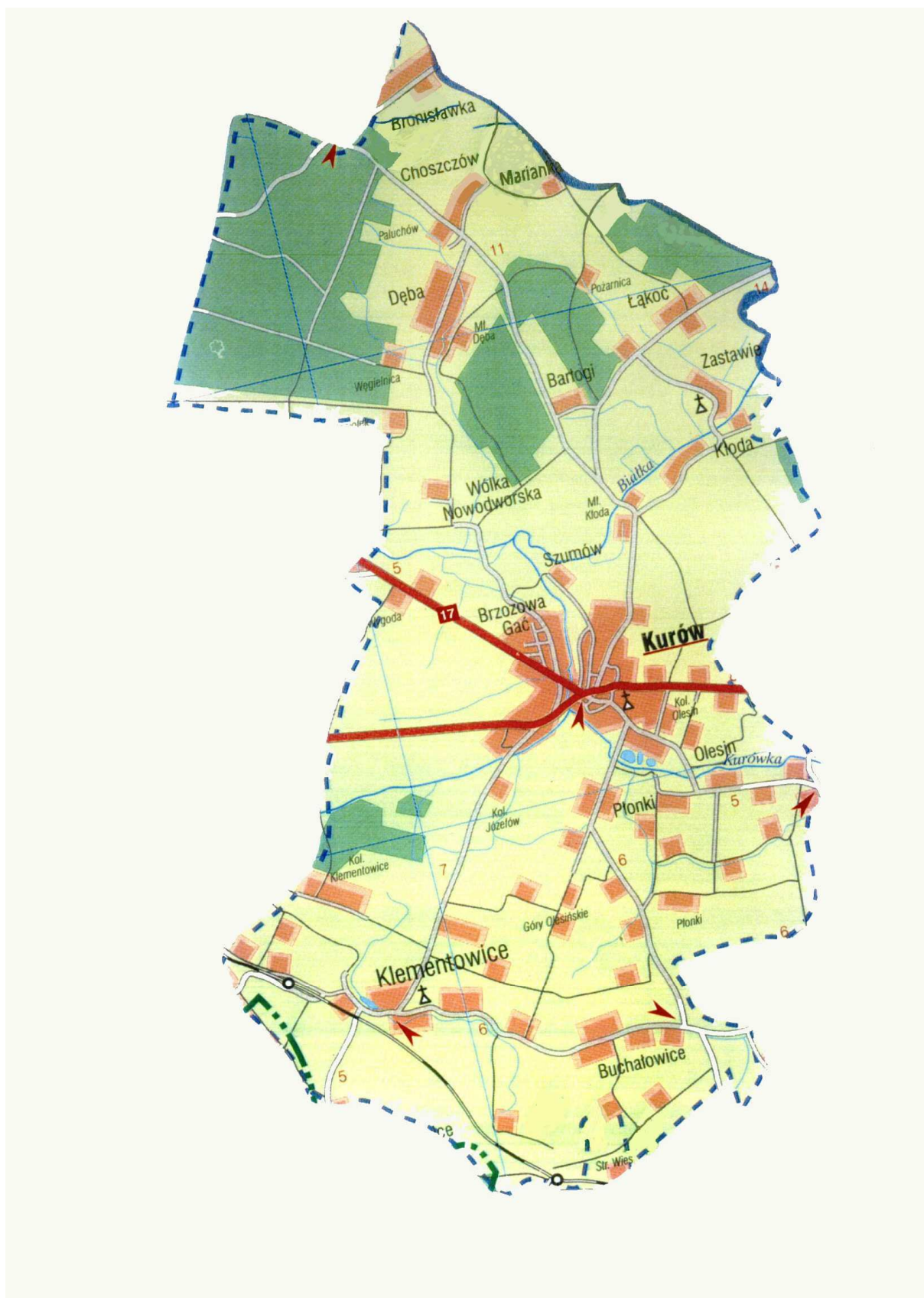
W granicach administracyjnych Sołectwa Dęba ma siedzibę i funkcjonuje w części Parafia Rzymskokatolicka Dęba pw. NMP Matki Kościoła. Obejmuje ona swoim zasięgiem Dębę, Choszczów, Posiołek, Mariankę, Bronisławkę oraz Wolice gm. Abramów. Kościół został wybudowany w latach 1981/82, natomiast parafia została założona staraniem ks. kan. Władysława Siudyma w 1991r. Na terenie wsi zlokalizowana jest jedna kapliczka W Kozim Borze i osiem figur z wizerunkiem krzyża. W 1992 został założony cmentarz parafialny.



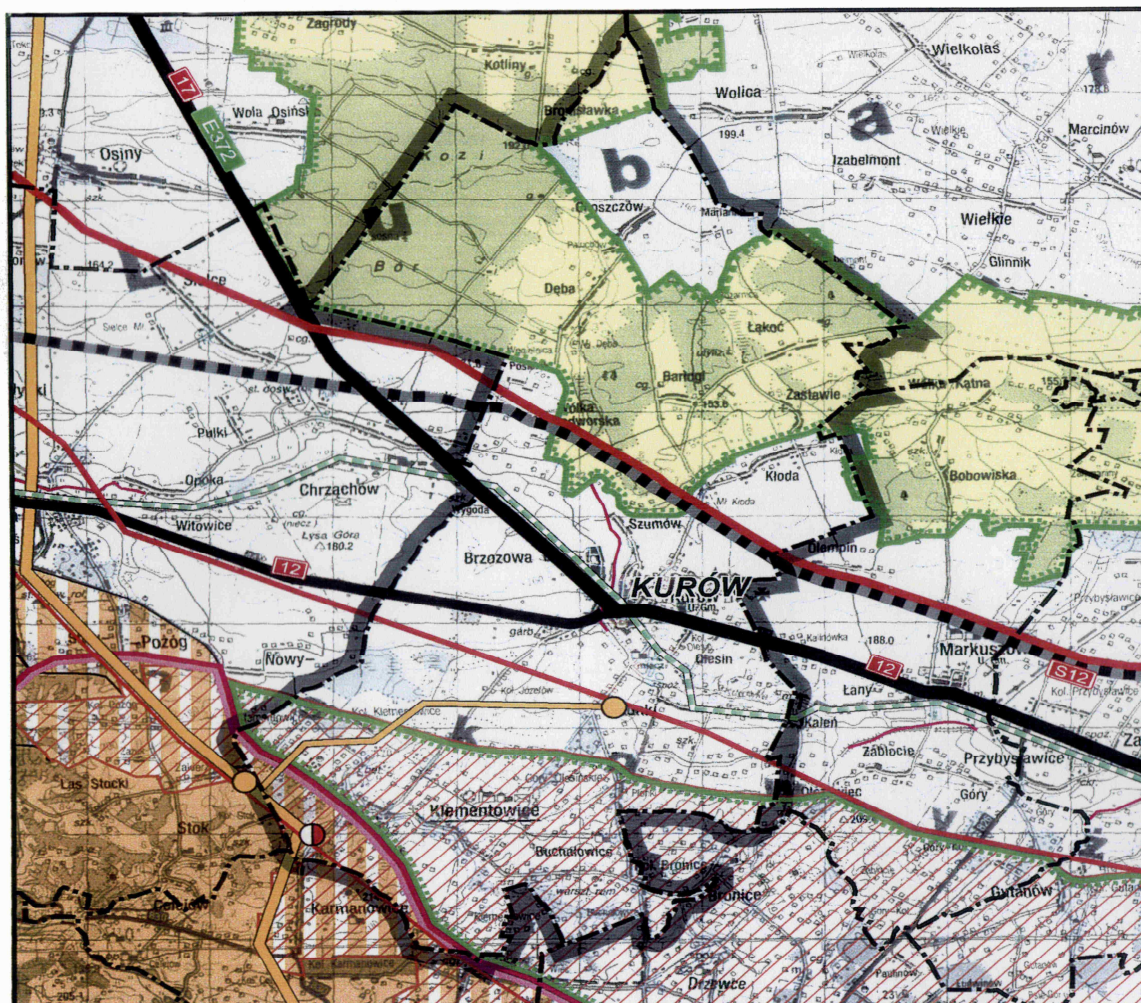
Sołectwo Dęba zamieszkuje 241 mieszkańców w tym 111 kobiet oraz 130 mężczyzn. Stanowią oni 3 % mieszkańców Gminy Kurów.

Wiodącą funkcją Sołectwa Dęba jest rolnictwo. Dominacja tej funkcji wynika z uwarunkowań przyrodniczych, istniejącej kultury rolnej oraz potencjału gospodarstw rolnych.

MAPA GMINY KURÓW



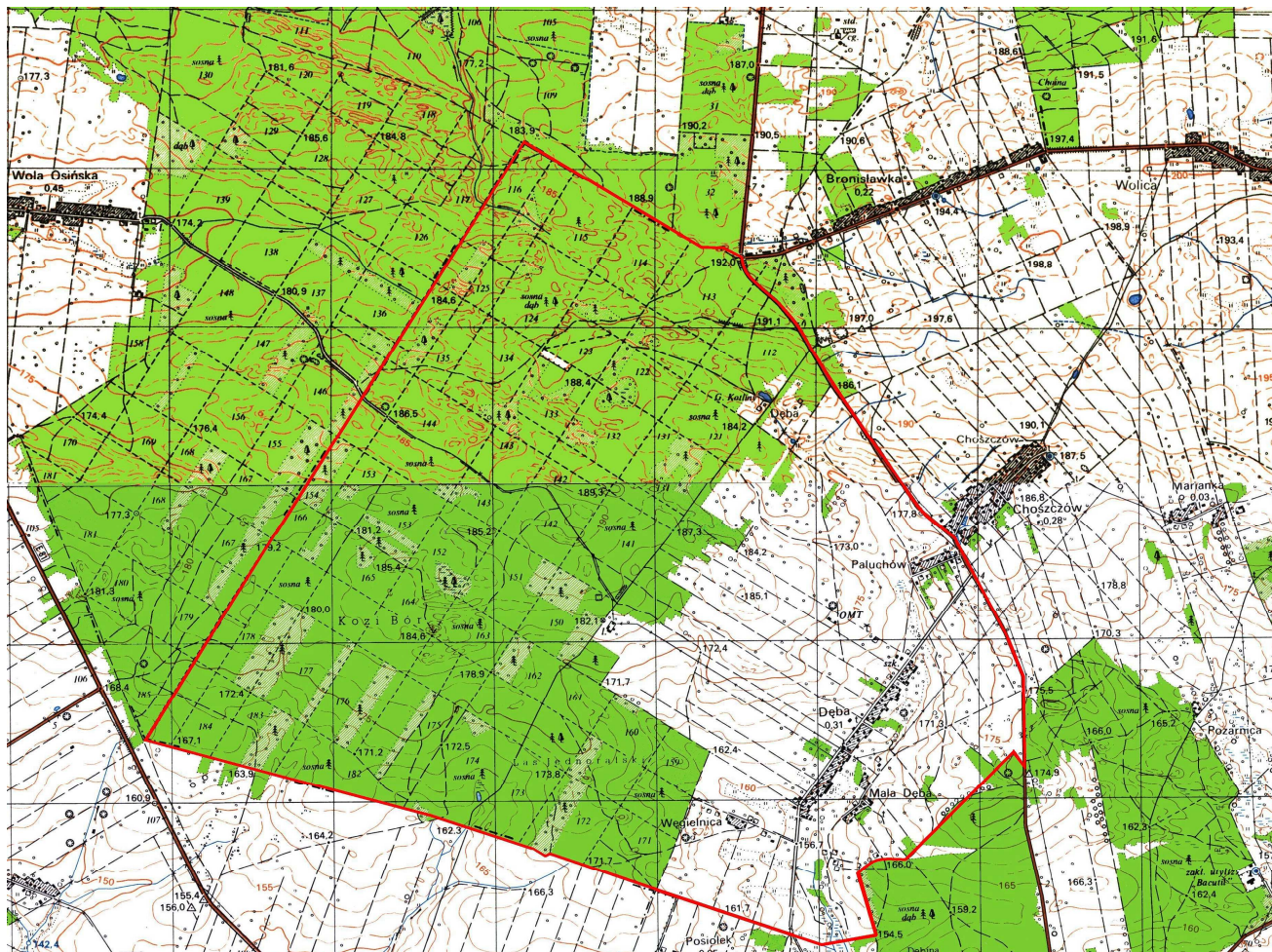
MAPA GMINY KURÓW



	granica gminy
	park krajobrazowy - strefa najwyższej atrakcyjności turystycznej
	otulina parku krajobrazowego - strefa wysokich walorów przyrodniczych
	Obszar Chronionego Krajobrazu "Kości Bór"
	park agroekologiczny
	strefa zrównoważonego rozwoju turystyki
	strefa "C" ochrony uzdrowskiej
	zdegradowane odcinki dolin rzecznych wskazane do rewitalizacji biologicznej
	droga ekspresowa

	droga krajowa
	obwodnica drogi krajowej
	linia elektroenergetyczna 400 kV
	linia elektroenergetyczna 220 kV
	linia elektroenergetyczna 110 kV
	stacja 110/SN do rozbudowy
	gazociąg magistralny
	sieć gazowa wysokiego ciśnienia
	stacja redukcyjna gazu

MAPA SOŁECTWA DĘBA



ŚRODOWISKO NATURALNE

Sołectwo Dęba położone jest na obejmującej północną część Gminy Równinie Lubartowskiej, stanowiącej lekko falistą, częściowo zalesioną nizinę morenową rozciętą doliną strugi wodnej Zagłówka wypływającej z lasu „Kozi Bór” i przepływającej przez Dębę, a następnie między „Lasem Kurowskim, a Wólką Nowodworską gdzie wpada do rzeki Kurówki jako jej dopływ prawostronny. Budowa geologiczna na terenie sołectwa Dęba to obszar występowania na powierzchni glin i piaskowców zwałowych z okresu zlodowacenia środkowopolskiego. Występujące tu gleby to w przewadze gliny odgórnie lekko spiaszczone. Wody gruntowe występują tu na głębokości od 1 do 6 m.

Znaczną część sołectwa obejmuje las „Kozi Bór” o pow. 1,064 ha na gruntach obrębu ewidencyjnego Dęba, stanowiący własność Skarbu Państwa (w zarządzie Nadleśnictwa Puławy – Leśnictwo Wola Osińska gm. Żyrzyn). Jest to las mieszany częściowo położony na obszarach bagiennych. Drzewostan – głównie sosna z domieszką dębów, w warstwie krzewów – leszczyna, kruszyna, grab. Las ten jest miejscem lęgowym licznych ptaków w tym rzadkich gatunków: trzmielojada, jastrzębia, kruka, bociana czarnego. Jego gniazdo znajduje się w oddziale 132 umiejscowione na dębie na wysokości kilku metrów nad ziemią. Rozporządzeniem nr 28 Wojewody Lubelskiego z dnia 02.06.1998r. został utworzony Obszar Chronionego Krajobrazu „Kozi Bór” o pow. 3600 ha obejmujący wyróżniający się krajobrazowo teren o określonym typie ekosystemu. Występuje tu użytek ekologiczny „Torfowisko Wysokie” – oddział: 122, 132c, 132, 151g, 152g, 152, 164b, 164 Leśnictwa Wola Osińska – OCK „Kozi Bór” i ma pow. 8,05 ha, zbudowany jest z torfowca i płonnika. Wokół torfowiska występuje wąski pas boru wilgotnego. Torfowisko jest dobrze uodnione. Uznane zostało za użytek ekologiczny Rozporządzeniem Nr 11 Wojewody Lubelskiego z dnia 20.02.2004r. Ponadto w OCK znajduje się w sołectwie Dęba las prywatny.

Ograniczenia dotyczące działalności gospodarczej na OCK „Kozi Bór” zostały zapisane w miejscowym planie ogólnym zagospodarowania przestrzennego Gminy Kurów zatwierdzonym uchwałą Rady Gminy z dnia 21.06.2001r. oraz w studium uwarunkowań i kierunków zagospodarowania przestrzennego Gminy Kurów zatwierdzonym uchwałą z dnia 23.06.2003.

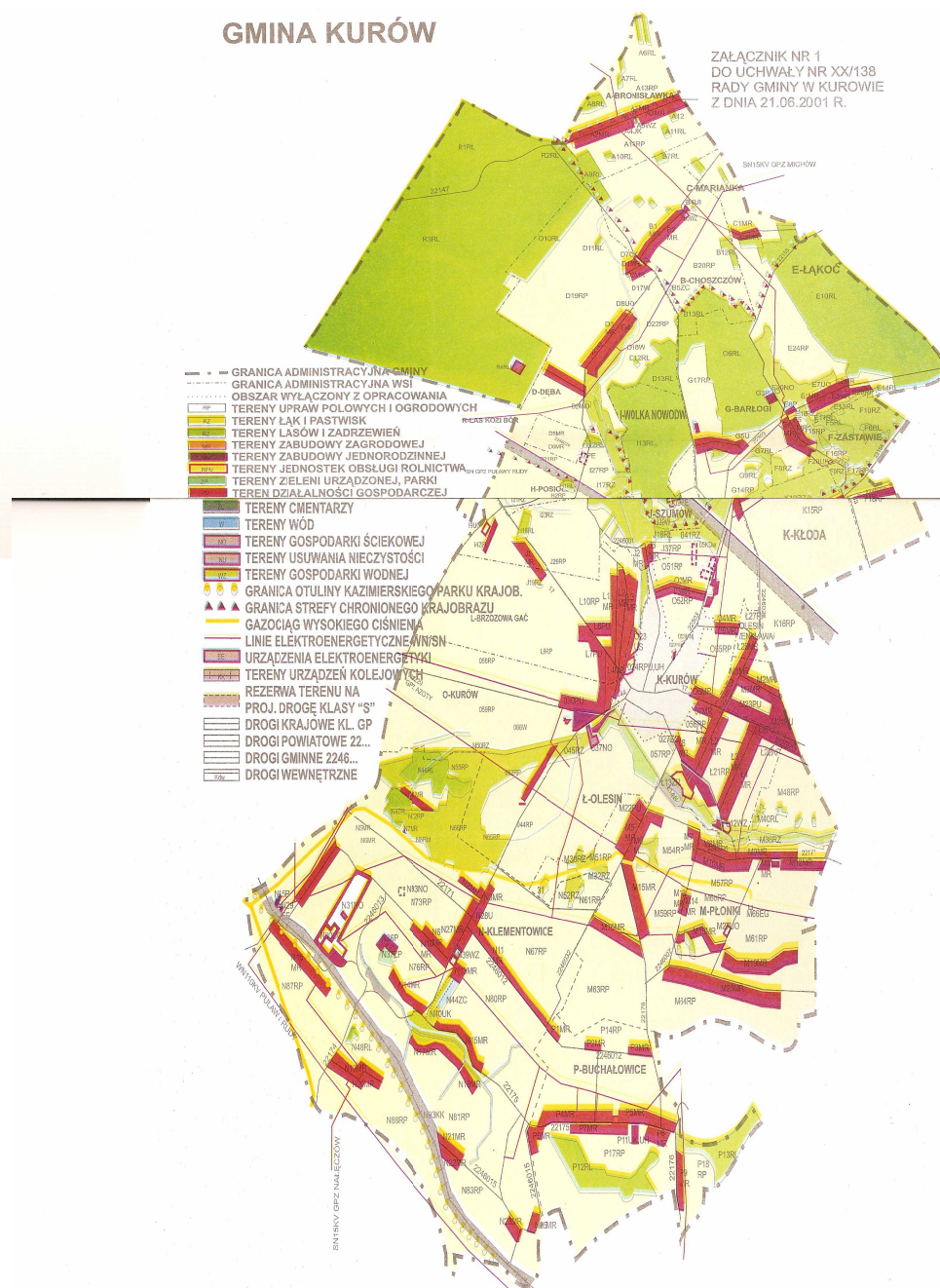
Sąsiedztwo atrakcyjnych terenów stwarza doskonałe warunki dla rozwoju agroturystyki oraz turystyki krajoznawczej, weekendowej i pobytowej.

[illegible]

OGÓLNY PLAN OGÓLNY ZAGOSPODAROWANIA PRZESZTRZENNEGO GMINY KURÓW

GINA KURÓW

ZALĄCZNIK NR 1
DO UCHWAŁY NR XX/138
RADY GMINY W KURÓWIE
Z DNIA 21.06.2014 R.



ŚRODOWISKO KULTUROWE

Sieć osadnicza wsi związana jest z układem wodnym. Dęba leży w dolinie strugi wodnej Zagłówki. W najdawniejszych czasach zabudowa wsi koncentrowała się wyłącznie przy tym cieku wodnym. Dęba jest wsią typu rzędówka o regularnej, rozmieszczonej po jednej stronie drogi zabudowie (obecnie stopniowo zabudowywana jest także druga strona drogi) i o nieregularnym układzie dróg bocznych oraz niwowym układzie pól.

Osada ta zmieniała lub upraszczała swoją nazwę wielokrotnie. W 1552r. była to Damba Wola, 1563r. Doba Volka oraz Wola Dębowa, 1611r. Dęba, 1626r. Dembka. Natomiast od 1663r. podobnie w 1787r. do czasów obecnych – Dęba.

Okolo 1510 r. wieś Dęba została włączona do Parafii Końskowola. Pępów – część wsi Dęba należała do Parafii Końskowola od poł. XVI wieku. Pierwszy zapis o folwarku Pępów figuruje z 1578r. w zestawieniu wysiewu zboża na folwarku Końskowola z nowym folwarkiem Pępów. Zapis z 1580 odnotowuje, że przed utworzeniem folwarku była tam osada. Natomiast w 1787r. odnotowano w Parafii Końskowola osadę Dęba Pępów.

W 1564r. w Parafii Kurów odnotowano wieś Paluchów. W 1580r. używano nazwy Paluchów, a w latach 1626, 1663, 1674 oraz ciągle w XVIII – Paluchów. W 1830r. zapisano w wizytacji parafii kurowskiej „Paluchow cum sorte Dęba” co oznacza, że na gruntach tej wsi powstała jej część Dęba. Paluchów występuje ciągle w XIX w. w składzie dóbr kurowskich. W 1921r. liczył 19 gospodarstw i 144 mieszkańców. W 1971r. stanowił już część wsi Dęba.

W dobie Księstwa Warszawskiego (1807-1815) wprowadzono na wzór francuski – gminę jako podstawową jednostkę podziału administracyjnego w kraju. W drugiej połowie lutego 1809r. powstała więc gmina wiejska Kurów obejmująca tereny wokół miasta Kurowa. W skład niej weszły: Kurów dwór, Łąkoć dwór, Płonki wieś, Podbórz dwór, Brzozowa Gać dwór, Szumów wieś, Paluchów wieś, Paluchów dwór, Dęba dwór, Kłoda wieś, Kłoda dwór, Wygoda dwór, Paulinów dwór, Barłogi wieś, Bobowiska dwór, Bobowiska wieś, Choszczów dwór, Choszczów wieś.

Dnia 22/23 stycznia 1863r. wybuchło Powstanie Styczniowe przeciwko zaborcy rosyjskiemu. Przywódcy powstania wezwali Polaków do walki z caratem oraz wydali dekret, który uwłaszczał chłopów pod warunkiem, że wezmą udział w powstaniu. W celu oderwania włościan od powstania car Aleksander II wydał 2 marca 1864 r. ukaz uwłaszczający chłopów w Królestwie Polskim. Tabela likwidacyjna i tabela nadawcza to urzędowe dokumenty rosyjskie sporządzone w celu dokonania reformy uwłaszczeniowej po powstaniu styczniowym. Takie tabele sporządzono również dla wsi Dęba. Informują one, że we wsi w tamtym czasie funkcjonowało 27 gospodarstw rolnych o określonym w nich areale i danych właściciela. Użyto mórg i prętów jako jednostek powierzchni. Natomiast w wypisie tabeli z 1908r. – dziesięcin skarbowych i sążni. Numeracja gospodarstw została rozpoczęta od strony

południowej, podobnie jak obecna. W skład gruntów wiejskich wchodziła placówka przeznaczona na szkołę i kuźnię oraz grunty ogólnowiejskie i pozostałe. Grunty ogólnowiejskie – łąki rozciągały się wzdłuż południowej części wsi. Stanowiły one 23% powierzchni wsi. Obecnie są one rozdzielone pomiędzy gospodarzy, podobnie jak ujęte w wypisie tabeli z 1908r. grunty pozostałe czyli droga do lasu. Gospodarstwa ujęte klamrą stanowiły poprzednio jedną całość. Większość występujących w tabeli nazwisk była popularna w czasie wykonania tabeli i jest popularna do czasów obecnych. Wypis z tabeli nadawczej był dokumentem praw własności do ziemi, stąd liczne w okresie międzywojennym przypadki powoływania się na nią w sprawach spadkowych i własnościowych. Po uwłaszczeniach zabudowa wsi przeniesiona została w obecne miejsce.

Tabela nadawcza wsi Dęba

Numer	Nazwisko i imię	Morgi	Pręty
1	Chabros Jakub	25	33
2	Kęsik Błażej	23	260
3	Chabros Maciej	23	194
4	Dzięgiel Maciej	23	269
5	Pawłota Marcin	24	68
6	Kozak Katarzyna	26	140
7	Raczyński Andrzej	21	25
8	Raczyński Jan		
9	Sułek Antoni		
10	Sułek Julian	21	30
11	Chabros Franciszka		
12	Pawłota Jan		
13	Próchniak Stanisław	21	62
14	Kuta Michał	21	40
15	Kuta Michał	27	49
16	Chabros Agata	23	268
17	Trocki Paweł	24	298
18	Chabros Józefa	28	109
19	Bidzki Paweł	26	33
20	Chabros Józef	23	202
21	Borucki Jan	21	142
22	Kozak Andrzej	21	125
23	Chabros Andrzej	21	114
24	Kęsik Kacper	21	264
25	Próchniak Stanisław	22	173
26	Chabros Karol	21	68
27	Trybuła Franciszek	42	120
28	Abramek Andrzej	3	165
29	Osada wiejskiej szkoły	1	150
30	Osada kowalska	2	46
31	Ogólnowiejskie pastwisko	171	78
	Pozostałe	6	230
		738	158

W 1870r. z Gminy Nowa Aleksandria (Puławy) do Gminy Kurów przyłączono 5 wsi: Sielce, Chrzążów, Chrzążówek, Wólka Nowodworska i Dęba.

W 1871r. dzieci z pobliskich wsi w tym z Dęby, miały uczęszczać na zajęcia do jednoklasowej szkoły kurowskiej, w której nauka trwała 3 lata. Od 1913r. zaczęła funkcjonować jednoklasowa szkoła w Dębie, w której nauka trwała 3 lata.

Na przełomie lipca i sierpnia 1915r. przez wieś przebiegała linia frontu w działaniach I Wojny Światowej. Po odzyskaniu niepodległości od 1919r. funkcjonowały jednoklasowe szkoły powszechne w Dębie i Paluchowie.

W 1921r. w skład Gminy Kurów wchodziły: Barłogi, Bronisławka, Brzozowa Gać, Choszczów, Chrzążów, Chrzążówek, Dęba, Paluchów, Ieśniczówka „Kozi Bór”, Kol. Góry Olesińskie, osada Krupa, Łąkoć, Marianka, folwark Nowy Dwór, Płonki, folwark Podbórz, osada Podbórz, Przysiółek Nowy Dwór, folwark Pulki, Sielce, Szumów, Wólka Nowodworska, Wygoda.

W okresie międzywojennym we wsi funkcjonował sklep spożywczy i wiatrak.

W roku szkolnym 1928/29 zlikwidowano szkołę w Paluchowie zaś dzieci z tej miejscowości oraz Marianki uczęszczały do przekwalifikowanej na dwuklasową szkoły powszechnej w Dębie. W 1930 r. wybudowano budynek szkoły w Dębie. Od roku szkolnego 1949/50 szkołę powszechną przekształcono w szkołę podstawową.



Szkoła w Dębie.

W okresie II wojny światowej i okupacji hitlerowskiej we wsi funkcjonowała Placówka BCh. W wyniku działań zbrojnych zginęło kilku mieszkańców wsi. W 1944r. partyzanci BCh zorganizowali Święto Ludowe w lesie „Kozi Bór”. Przed ofensywą w 1945r. której celem było forsowanie Wisły znaczne oddziały Armii Czerwonej stacjonowały w „Kozim Borze”. W tym czasie w pobliżu wsi został zestrzelony przez samoloty hitlerowskie samolot tej armii.

W 1946r. utworzono gromady. W skład powstałej gromady Dęba weszły także Paluchów i Leśniczówka „Kozi Bór”. W 1952r. w skład gromady Dęba weszły wsie: Bronisławka, Choszczów, Dęba, Marianka, Nowy Dwór. Gromadę Dęba zlikwidowano w 1959r. włączając ją do gromady Kurów. Z końcem 1972r. zlikwidowano gromadę Kurów tworząc od 1 stycznia 1973r. gminę Kurów w skład której weszła Dęba.

W latach pięćdziesiątych próbowano kolektywizować rolnictwo we wsi. Jednak inicjatywa ta nie uzyskała aprobaty większości mieszkańców. Na przełomie lat 60/70-tych do lat 80-tych funkcjonowało Kółko Rolnicze Dęba, które świadczyło usługi agrotechniczne.

Od 1 września 1973r. utworzono Zbiorczą Szkołę Gminną w Kurowie, a szkołę w Dębie przekształcono w punkt filialny, a od 1992 w szkołę filialną.

W Dębie działa Koło Gospodyń Wiejskich, które prowadzi kursy dla gospodyń domowych

SFERA SPOŁECZNA

Ludność

Liczba ludności Sołectwa Dęba wynosi ogółem – 240 w tym: 110 kobiet i 130 mężczyzn. Natomiast liczba ludności Sołectwa Dęba w porównania do liczby mieszkańców Gminy Kurów kształtuje się następująco:

Gmina Kurów – ogółem 7948 mieszkańców

Sołectwo Dęba – ogółem 240 mieszkańców

Liczba ludności Sołectwa Dęba stanowi 3,02% ludności Gminy Kurów. Zajmuje więc pod względem liczby mieszkańców 9 miejsce w gminie.

Gęstość zaludnienia:

- Sołectwo – 1604,85 km² w tym „Kozi Bór” – 0,15 osoby/km²

- Wieś – 594,51 km² - 0,40 osoby/km²

Mieszkańcy wsi w przedziałach wiekowych

Przedział wiekowy	Kobiety	Mężczyźni	Razem w przedziale wiekowym	Procent mieszkańców wsi Dęba
Do lat 18	19	24	43	17,9%
Od 18 do 65	66	89	155	64,4%
Powyżej 65	25	17	42	17,5%
RAZEM	110	130	240	100%

Liczba mieszkańców w gminie według sołectw

NAZWA MIEJSCOWOŚCI	STAN 1986 rok	STAN 1.01.2008 rok	PRZYROST UBYTEK	%
KURÓW	2518	2804	+ 286	+ 11,36 %
KLEMENTOWICE	1497	1405	- 92	- 6,15 %
PŁONKI	818	809	- 9	- 1,1 %
BRZOZOWA GAĆ	549	576	+27	+ 4,92 %
OLESIN	345	340	- 5	- 1,45%
KŁODA	360	314	- 46	- 12,77 %
BUCHAŁOWICE	318	280	- 38	- 11,95 %
CHOSZCZÓW	301	278	- 23	- 7,64 %
DĘBA	311	245	- 66	- 21,22 %
ŁĄKOĆ	254	215	- 39	- 15,35 %
BRONISŁAWKA	227	197	- 30	- 13,22 %
SZUMÓW I WYGODA	181	196	++ 15	+ 8,29 %
BARŁOGI	148	139	- 9	- 6,08 %
ZASTAWIE	140	114	- 26	- 18,57 %
WÓLKA NOWODWORSKA	170	120	- 50	- 29,41 %
MARIANKA	35	26	- 9	- 25,71 %
POSIOŁEK	42	21	- 21	- 50 %
RAZEM GM. KURÓW	8212	8079	- 135	- 1,64 %

Zestawienie ilości mieszkańców stałych wsi Dęba w latach 1995 – 01.01.2010

rok	1995	1996	1997	1998	1999	2000	2001	2002
Ilość mieszkańców	283	283	279	274	272	269	263	269

rok	2003	2004	2005	2006	2007	2008	2009	2010
Ilość mieszkańców	268	256	258	258	245	241	241	240

W okresie 15 lat zauważa się tendencję spadkową liczby ludności o 15,2%.

Oświata i wychowanie

W Dębie funkcjonuje filia Szkoły Podstawowej im. Ks. Grzegorza Piramowicza w Kurowie. Programem nauczania objęte są dzieci w oddziałach: „0”, I, II i III

Zestawienie ilości dzieci w szkole filialnej w Dębie.

Nazwa filii	2007/2008					2008/2009					2009/2010				
	0	I	II	III	razem	0	I	II	III	razem	0	I	II	III	razem
Dęba	6	4	5	7	22	3	6	4	5	18	2	3	6	4	15

Dla części dzieci z Dęby zorganizowane jest dowożenie zbiorowe do przedszkola w Kurowie.

Rynek pracy

Podstawowym źródłem dochodu dla mieszkańców Sołectwa Dęba jest praca w indywidualnych gospodarstwach rolnych stanowiących ich własność. Ponadto źródłem zarobkowania mieszkańców jest zatrudnienie w zakładach produkcyjnych, usługowych i instytucjach funkcjonujących na terenie gminy oraz poza jej obszarem. Natomiast część osób prowadzi działalność produkcyjną i usługową na własny rachunek.

SFERA GOSPODARCZA

Rolnictwo

Wieś tworzy zwartą zabudowę domami parterowymi o konstrukcji drewnianej i murowanej oraz piętrowymi o konstrukcji murowanej. Na terenie wsi występuje 73 lokale mieszkalne w tym zamieszkane – 62 (gospodarstwa domowe). Ponadto w zagrodach posadowione są budynki gospodarcze (stodoły, obory oraz inne budynki o różnorodnym przeznaczeniu) niezbędne do prowadzenia gospodarstw rolnych.

Powierzchnia Sołectwa – 1604,85 ha w tym kompleks leśny „Kozi Bór” – 1010,34 ha, pod zabudową zagrodową, grunty orne, łąki i pastwiska, drogi i ciek wodne 594,51 ha.

Powierzchnia Sołectwa Dęba wg ewidencji gruntów:

- Grunty ogółem – 1604,88 ha
- Grunty orne – 463,94 ha co stanowi 29% powierzchni sołectwa
(klasy gruntów: IIIb 24,04 ha, IVa 165,22 ha, IVb 81,02 ha, V 151,05ha, VI 42,61ha)
- Sady na gruntach ornym – 8,23 ha co stanowi 1% powierzchni sołectwa
(klasa gruntów: IIIb 1,99 ha, IVa 3,27 ha, IVb 0,35ha, V 2,28 ha, VI 0,34 ha)
- Łąki i pastwiska – 48,26 ha co stanowi 3% powierzchni sołectwa
(klasa gruntów: IV 28,08 ha, V 20,18 ha)
- Lasy ogółem – 1019,33 ha (w tym „Kozi Bór”) co stanowi 64% pow. sołectwa
- Wody stojące – 0,17 ha co stanowi 0,01% powierzchni sołectwa
- Wody płynące – 1,77 ha co stanowi 0,11% powierzchni sołectwa
- Drogi – 36,63 ha co stanowi 2,29% powierzchni sołectwa
- Grunty zabudowane – 12,74 ha co stanowi 0,8% powierzchni sołectwa
- Nieużytki – 13,81 ha co stanowi 0,86% powierzchni sołectwa

Struktura gospodarstw rolnych według pobieranych podatków

Do 1 ha	40 pozycji
1 – 3 ha	20 gospodarstw rolnych
3 – 5 ha	16 gospodarstw rolnych
5 – 7 ha	23 gospodarstwa rolne

Powyżej 7 ha 24 gospodarstw rolnych

Na terenie Sołectwa Dęba występują 123 pozycje podatkowe w tym 73 osób zamieszkałych w Dębie i 50 osób poza wsią.

Dominującą grupę upraw stanowią zboża, ziemniaki oraz uprawy przemysłowe (tytoń, kozłek lekarski). Natomiast w hodowli bydło głównie mleczne i trzoda chlewna.

Na terenie sołectwa zmeliorowanych jest 22 ha trwałych użytków zielonych, uregulowanych 8,9 ha rowów i cieków naturalnych. Występuje tam 36 budowli, 2 zastawki, wypusty, 2 progi, stopnie,

32 przepusty.

Gospodarkę łowiecką na obszarze sołectwa prowadzi Koło Łowieckie Nr 57 DEBRA w Lublinie dzierżawiące obwód łowiecki leśny nr 22.

Usługi

Z sołectwa zarejestrowanych jest 6 różnego rodzaju prowadzonych działalności gospodarczych:

- usługi pilarskie leśne – 2
- usługi murarskie – 2
- usługi dla rolników, transport drogowy -1
- sklep spożywczo-przemysłowy – 1

Infrastruktura techniczna

Przez obszar sołectwa przebiega sieć elektroenergetyczna średniego napięcia SN 15kV relacji Rudy gm. Końskowola – Dęba – Choszczów – Bronisława – Łąkoć – Zastawie – Michów.

Drogi w terenie zabudowanym oświetla 24 punkty świetlne.

Dęba nie ma dostępu do stacjonarnej sieci telefonicznej. Telekomunikacja Polska SA odstąpiła od budowy tego typu sieci ze względów ekonomicznych. Jednak inwestycja ta jest przygotowana pod względem formalno-prawnym. Obecnie mieszkańcy wsi korzystają z łączności telefonicznej drogą radiową (z tej formy łączności korzysta 30 abonentów). Jednak nie zapewnia ona dostępu do Internetu. Na terenie wsi funkcjonuje jeden publiczny aparat samoinkasujący.

Zaopatrzenie w wodę bieżącą realizowane jest poprzez wodociąg zbiorowy ze stacji wodociągowej Choszczów. Woda doprowadzona jest do wszystkich gospodarstw. Występują również studnie kopalne czerpiące wodę z przewarstwień piaszczystych i glin piaszczystych.

Gospodarka ściekowa w tych gospodarstwach funkcjonuje poprzez odprowadzanie nieczystości płynnych do zamkniętych zbiorników okresowo opróżnianych przy pomocy specjalistycznych pojazdów asenizacyjnych i wywożonych do oczyszczalni ścieków.

W Dębie na 62 zamieszkane gospodarstwa domowe, 39 korzysta ze zorganizowanej comiesięcznej zbiórki odpadów stałych. Natomiast 23 gospodarstwa domowe nie zawarło umów na ten rodzaj wywozu nieczystości. Stanowi to 37,1% umów nie zawartych i 62,9% umów zawartych.

MIENIE KOMUNALNE

Sołectwo	Nr działki	Pow.	Tytuł prawny	Sposób zagospodarowania	Użytkownik - dzierżawca
Dęba	147/5	0,0266	KW.49.148	Droga polna	Najem - osoba fizyczna
	147/3	0,0239	KW.49.148	Kiosk spożywczy	
	1213	0,1525	KW. 49.148	Działki z budynkiem szkoły podstawowej	
	1184/1	0,2270	KW. 49.148		
	1185/1	0,1232	KW. 49.148		

ANALIZA ZASOBÓW MIEJSCOWOŚCI DĘBA

Rodzaj zasobu	Brak	Jest o znaczeniu małym	Jest o znaczeniu średnim	Jest o znaczeniu dużym
Środowisko przyrodnicze				
– walory krajobrazu				x
– walory klimatu (mikroklimat, wiatr, nasłonecznienie)				x
– walory szaty roślinnej (np. runo leśne)				x
– cenne przyrodniczo obszary lub obiekty				x
– świat zwierzęcy (ostoje, siedliska)				x
– osobliwości przyrodnicze				x
– wody powierzchniowe (jeziora, rzeki, stawy)		x		
– podłoże, warunki hydrogeologiczne			x	
– gleby, kopaliny		x		
Środowisko kulturowe				
– walory architektury wiejskiej i osobliwości kulturowe		x		
– walory zagospodarowania przestrzennego			x	
– zabytki	x			
– zespoły artystyczne	x			
Dziedzictwo religijne i historyczne				
– miejsca, osoby i przedmioty kultu				x
– święta, odpusty, pielgrzymki			x	
– tradycje, obrzędy, gwara			x	
– legendy, podania i fakty historyczne			x	
– ważne postacie historyczne	x			
– specyficzne nazwy				x
Obiekty i tereny				
– działki pod zabudowę mieszkaniową			x	
– działki pod domy letniskowe				x
– działki pod zakłady usługowe i przemysł		x		
– pustostany mieszkaniowe, magazynowe i po przemysłowe		x		
– tradycyjne obiekty gospodarskie wsi (kuźnie, młyny)	x			
– place i miejsca publicznych spotkań			x	
– miejsca sportu i rekreacji	x			
Gospodarka, rolnictwo				
– specyficzne produkty (hodowle, uprawy polowe)				x
– znane firmy produkcyjne i zakłady usługowe	x			
– możliwe do wykorzystania odpady	x			

– poprodukcyjne				
Sąsiedzi i przyjezdni				
– korzystne, atrakcyjne sąsiedztwo (duże miasto, arteria komunikacyjna, atrakcja turystyczna)				x
– ruch tranzytowy	x			
– przyjezdni stali i sezonowi		x		
Instytucje				
– placówki opieki społecznej	x			
– szkoły			x	
– Dom kultury	x			
Ludzie, organizacje społeczne				
– OSP	x			
– Koło Gospodyń Wiejskich				x
– Stowarzyszenia	x			

ANALIZA POTENCJAŁÓW I PROBLEMÓW MIEJSCOWOŚCI DĘBA

Analiza SWOT jest skrótem angielskich słów Strengths (mocne strony), Weaknesses (słabe strony), opportunities (szanse w otoczeniu), Threats (zagrożenia w otoczeniu). Stanowi ona efektywną metodę identyfikacji słabych i silnych stron miejscowości Dęba oraz badania szans i zagrożeń jakie

przed nią stoją. Jest syntezą szczegółowej analizy obecnego stanu społeczno-gospodarczego Dęby oraz przyszłych jej uwarunkowań rozwojowych określonych w dwóch celach strategicznych (obszarach priorytetowych).

1. Zrównoważony i trwały rozwój Dęby

Mocne strony	Słabe strony
<ul style="list-style-type: none"> - dobrze rozwinięta sieć dróg gminnych i powiatowych - wysoka aktywność mieszkańców w zakresie działalności gospodarczej - korzystna pod względem wieku struktura demograficzna - jakość środowiska naturalnego (niewielki stopień jego przekształcenia) - korzystnie ukształtowana struktura osadnicza miejscowości - cenne środowisko przyrodnicze - bliskość położenia ośrodków miejskich o dużym znaczeniu społeczno-gospodarczym: Warszawa, Lublin, Puławy, Lubartów 	<ul style="list-style-type: none"> - niewystarczający stan infrastruktury drogowej (drogi powiatowe gminne) - niewystarczający stan infrastruktury okołodrogowej (drogi powiatowe i gminne) - niski poziom dochodu na mieszkańca - niskie nakłady inwestycyjne w gospodarce rolnej połączone z wysokim stopniem zużycia środków trwałych - niska konkurencyjność sektora rolnego (rozdrobienie struktury obszarowej gospodarstw i niski stopień towarowości i ich rentowności) słabe wyposażenie w nowoczesne środki techniczne, słabo rozwinięta sieć powiązań producent-konsument oraz w ramach grup producenckich i rynkowych - brak ciągów pieszych i rowerowych - brak infrastruktury gospodarki wodno-ściekowej - przestarzały i zdegradowany system melioracji wymagający natychmiastowego odtworzenia - zbyt mała liczba gospodarstw domowych uczestniczących w zorganizowanej zbiórce odpadów - zanieczyszczenie powietrza ze źródeł niskiej emisji - brak termomodernizacji budynków - niedoinwestowanie infrastruktury energetycznej (konieczność reelektryfikacji miejscowości)
Szanse rozwoju	Zagrożenia rozwoju
<ul style="list-style-type: none"> - rosnący poziom ogólnego wykształcenia - wykorzystanie funduszy unijnych i innych środków pomocowych na modernizację i rozbudowę infrastruktury komunikacyjnej i ochrony środowiska - wzrastająca świadomość mieszkańców w zakresie ochrony środowiska naturalnego - wykorzystanie walorów przyrodniczych do rozwoju różnych form turystyki - wspieranie agroturystyki - określanie w planie zagospodarowania przestrzennego terenów pod działalność usługowo-rekreacyjną 	<ul style="list-style-type: none"> - niskie dochody ludności - utrwalanie się tendencji odpływu młodych i dobrze wykształconych mieszkańców - brak infrastruktury ochrony środowiska

--	--

2. Poprawa jakości życia mieszkańców.

Mocne strony

- stosunkowo dobry poziom ogólnego wykształcenia
- stosunkowo wysoki poziom bezpieczeństwa publicznego
- bliski dostęp do sfery usług publicznych (nauka, służba zdrowia)

Słabe strony

- niskie dochody mieszkańców
- trudne warunki mieszkaniowe (niskie standardy mieszkaniowe, znaczny stopień ich zużycia, utrudniony dostęp do mieszkań dla młodych ludzi)
- niska świadomość ludności w zakresie ekologii, zdrowego sposobu odżywiania się
- niskie wskaźniki zatrudnienia i aktywności zawodowej ludności
- wysoki poziom ubóstwa i wykluczenia społecznego spowodowany patologią społeczną
- niski udział mieszkańców w korzystaniu z dóbr i usług kulturalnych

Szanse rozwoju

- rozwój kształcenia ustawicznego szansę na wzrost poziomu kwalifikacji i umiejętności zasobów ludzkich

Zagrożenia rozwoju

- utrzymujący się niski poziom wykształcenia części ludzi

PLAN ODNOWY MIEJSCOWOŚCI DĘBA NA LATA 2010-2016

Wizja i misja (cel generalny) rozwoju Dęby

Wizja i misja (cel generalny) są podstawowymi elementami strategii odnowy Dęby. Łączą one

aktualną diagnozę sytuacji społeczno-gospodarczej miejscowości oraz analizę jej problemów i potencjałów z określeniem jej przyszłości wynikającej z naszych oczekiwań, pragnień i ambicji.

Wizja przedstawia pożądaną stan przyszłości miejscowości na koniec założonego horyzontu czasowego zgodny z pragnieniami mieszkańców i oczekiwaniami władz samorządowych.

WIZJA DĘBY

„Dęba korzystając ze swojego położenia oraz poprzez trwały i zrównoważony jej rozwój zharmonizowany z naturalnym środowiskiem zapewnia bezpieczne i dostatnie życie mieszkańcom.”

Aby wyżej wymieniona wizja została osiągnięta konieczne jest określenie – Misji – wskazuje ona generalny kierunek, w którym powinna podążać Dęba w określonym horyzoncie czasowym.

MISJA DĘBY

„Poprawa jakości życia mieszkańców poprzez trwały i zrównoważony rozwój Dęby”

Skuteczna realizacja misji pozwoli osiągnąć pożądaną stan przyszłości miejscowości na koniec założonego horyzontu czasowego określonego w wizji Dęby.

Cele strategiczne, cele operacyjne i kierunki działania odnowy Dęby

Z misji (celu generalnego) wynikają cele strategiczne (obszary priorytetowe), których spełnienie jest niezbędne do zrealizowania misji. Mają one w perspektywie kilku lat dynamizować rozwój miejscowości.

Cele strategiczne (obszary priorytetowe)

- **Poprawa jakości życia mieszkańców**
- **Trwały i zrównoważony rozwój Dęby**

Cele strategiczne będą realizowane przez **cele operacyjne**, które mają uszczegółowić cele strategiczne.

Cel strategiczny (obszar priorytetowy) „**Poprawa jakości życia mieszkańców**” będzie realizowany przez następujące **cele operacyjne**

1. Upowszechnianie i rozwój kultury oraz rekreacji i wypoczynku
2. Poprawa bezpieczeństwa publicznego

Cel strategiczny (obszar priorytetowy) „**Trwały i zrównoważony rozwój Dęby**” będzie realizowany przez następujące **cele operacyjne**

1. Dostępność komunikacyjna
2. ochrona środowiska naturalnego oraz rozwój turystyki

Przyjęte w poszczególnych celach strategicznych (obszarach priorytetowych) cele operacyjne będą możliwe do spełnienia poprzez realizację kierunków działań i wynikających z nich zadań inwestycyjnych.

Cel strategiczny (obszar priorytetowy) „**Poprawa jakości życia mieszkańców**” będzie realizowany przez następujące **cele operacyjne**:

1. Upowszechnianie i rozwój kultury oraz rekreacji i wypoczynku.

Kierunki działania:

- 1.1. Budowa świetlicy wiejskiej przeznaczonej na prowadzenie działalności kulturalnej, rekreacyjno-wypoczynkowej oraz zagospodarowanie terenu przy obecnej szkole filialnej

Zadania:

- Budowa budynku świetlicy wiejskiej
- Budowa placu zabaw dla dzieci

- 1.2. Wyposażenie lokalu przeznaczonego na działalność kulturalną oraz miejsc rekreacji i wypoczynku w sprzęt i urządzenia niezbędne do właściwego świadczenia usług kulturalnych i wypoczynkowo-rekreacyjnych

Zadania:

- wyposażenie świetlicy wiejskiej w sprzęt i urządzenia niezbędne do właściwego świadczenia usług kulturalnych
- wyposażenie placu zabaw w sprzęt i urządzenia niezbędne do właściwego świadczenia usług rekreacyjno-wypoczynkowych

- 1.3. Wspieranie rozwoju rekreacji i wypoczynku

Zadania:

- propagowanie i wspieranie alternatywnych form wypoczynku. Organizacja dyskotek, zabaw, festynów, pikników rodzinnych połączonych z edukacją ekologiczną i profilaktyczną.
- kreowanie, promocja, organizowanie i współorganizowanie imprez rekreacyjno sportowych

2. Poprawa bezpieczeństwa publicznego

Kierunki działania:

- 2.1. Wspieranie działań mających na celu poprawę bezpieczeństwa publicznego i przestrzeganie obowiązujących przepisów prawnych

Zadania:

- zmniejszanie poczucia zagrożenia mieszkańców przestępstwami pospolitymi

- 2.2. Zwiększanie poziomu bezpieczeństwa w ruchu drogowym miejscowości

Zadania:

- działalność profilaktyczna i edukacyjna wśród dzieci, młodzieży i dorosły
- budowa pomocniczej infrastruktury drogowej służącej poprawie bezpieczeństwa w ruchu drogowym (ciągi pieszkie, rowerowe, parkingi, oświetlenie drogowe, zatoki i wiaty przystankowe)

- 2.3. Poprawa stanu ochrony p. poż. w miejscowości

Zadania:

- działalność edukacyjna wśród dzieci i młodzieży oraz osób dorosłych

Cel strategiczny (obszar priorytetowy) „Trwały i zrównoważony rozwój Dęby” będzie realizowany przez następujące **cele operacyjne**:

1. Dostępność komunikacyjna**Kierunki działania:****1.1. E – komunikacja****Zadania:**

- promowanie i wspieranie budowy sieci dostępowej internetowej w miejscowości

1.2. Poprawa dostępności komunikacyjnej w zakresie infrastruktury drogowej**Zadania:**

- budowa, odbudowa i modernizacja dróg gminnych
- odbudowa i modernizacja dróg powiatowych

2. Ochrona środowiska naturalnego oraz rozwój turystyki**Kierunki działania:****2.1. Ochrona krajobrazu i poprawa ładu przestrzennego oraz ochrona przyrody****Zadania:**

- propagowanie i wspieranie zachowania tożsamości krajobrazu przyrodniczego oraz rewaloryzacja terenów zdegradowanych przyrodniczo
- propagowanie i wspieranie ochrony terenów otwartych
- propagowanie i wspieranie ochrony dolin rzecznych
- wspieranie określenia w planach zagospodarowania przestrzennego Gminy zaleceń architektonicznych służących ochronie krajobrazu
- propagowanie i wspieranie poprawy estetyki miejscowości w miejscach publicznych oraz na posesjach prywatnych, organizowanie konkursów na zagospodarowanie posesji, ogródków przydomowych

2.2. Ochrona wód powierzchniowych, gruntowych i gleby oraz poprawa stanu sanitarnego miejscowości**Zadania:**

- budowa kanalizacji sanitarnej
- budowa kanalizacji wód opadowych
- odbudowa sieci wodociągowej

2.3. Poprawa stanu czystości powietrza atmosferycznego oraz ochrona przed hałasem

Zadania:

- propagowanie termomodernizacji budynków osób fizycznych i prawnych
- poprawa stanu nawierzchni bądź utwardzenie dróg gminnych i powiatowych

2.4. Rozwój turystyki**Zadania:**

- propagowanie i wspieranie rozwoju różnych form turystyki (biznesowa, krajoznawcza, weekendowa, agroturystyka)
- propagowanie i wspieranie rozwoju infrastruktury turystycznej w miejscowości
- organizowanie, współorganizowanie, kreowanie i promocja imprez kulturalnych i rekreacyjno-sportowych tworzących atrakcyjność turystyczną miejscowości, tworzenie szlaków turystycznych pieszych i rowerowych.

WIELOLETNI PLAN INWESTYCYJNY MIEJSCOWOŚCI DĘBA**Zadania inwestycyjne**

Określone do realizacji celów operacyjnych – kierunki działań – stanowią uzasadnienie do umieszczenia zadań inwestycyjnych w Wieloletnim Planie Inwestycyjnym miejscowości Dęba.

Wieloletni plan inwestycyjny stanowi instrument wdrażania planu odnowy miejscowości. Wskazuje konkretne zadania (projekty) inwestycyjne, które będą realizowane w założonym horyzoncie czasowym wraz z oszacowaniem ich kosztów realizacji. Zadania te wynikają z przyjętych w planie: misji (celu generalnego), celów strategicznych, celów operacyjnych i kierunków działań, a ich realizacja przyczyni się do osiągnięcia przyjętej wizji miejscowości Dęba.

Ze względu na stopień szczegółowości Wieloletni Plan Inwestycyjny (WPI) zawiera zadania, które będą realizowane w horyzoncie czasowym pierwszych 3 lat obowiązywania planu oraz wskazuje zadania strategiczne duże i długotrwałe o szczególnym znaczeniu dla miejscowości realizowane w dłuższym horyzoncie czasowym.

Pierwszy podokres wieloletniego planu inwestycyjnego będzie obejmował lata 2010-2011-2012. Natomiast następny podokres będzie obejmował lata: 2013-2014-2015-2016.

W miarę realizacji zadań Wieloletni Plan Inwestycyjny (WPI) będzie podlegał aktualizacji..

Harmonogram realizacji zadań (projektów inwestycyjnych) na lata: 2010-2011-2012-2013-2014-2015-2016

Nazwa zadania inwestycyjnego	Okres realizacji	Nakłady ogółem	Nakłady finansowe w poszczególnych latach (w tys. zł)						
			Realizowane w latach poprzednich	2010	2011	2012	2013-2016	Źródła finansowe.	
								Budżet gminy	UE

Urządzenie placu zabaw	2	45		45				18	27
Sieć wodociągowa	3	450		200	250			180	270
Droga Węgielnica	4	350	90			130	130	350	
Kanalizacja	4	1 000					1000	290	710
ogółem		1 845	90	245	250	130	1130	838	1007

Zagospodarowanie centrum miejscowości Dęba poprzez urządzenie i wyposażenie placu zabaw dla dzieci

Centrum miejscowości Dęba tworzą działki nr 1213 o pow. 0,1525 ha, nr 1184/1 o pow. 0,2270 ha, nr 1185/1 o pow. 0,1232 ha. Łączna powierzchnia 0,5027 ha. Usytuowane są one przy drodze gminnej nr 107740L stanowiącej łącznik drogi powiatowej Nr 2515 relacji Kurów – Dęba – Baranów z drogą krajową nr 17 relacji Kurów Żyrzyn.

Przedmiotowa nieruchomość stanowi własność Gminy Kurów i posiada założoną księgę wieczystą KW 49148. Zagospodarowanie centrum miejscowości Dęba poprzez urządzenie i wyposażenie placu zabaw dla dzieci odbywać się będzie zgodnie z wymogami miejscowego planu zagospodarowania przestrzennego Gminy Kurów. Według planu ta centralnie położona w zabudowie miejscowości część Dęby usytuowana jest w terenie usług publicznych z zakresu oświaty i wychowania. Projekt urządzenia placu zabaw zakłada usytuowanie go na działce nr 1213 oraz wyposażenie w sprzęt i urządzenia niezbędne do właściwego świadczenia usług rekreacyjno-wypoczynkowych dla dzieci.

Zrealizowany projekt będzie pełnił funkcję rekreacyjno-wypoczynkową dla najmłodszych mieszkańców Dęby. Porządkuje on i organizuje przestrzeń, która dziś jest zaniedbana i zdewastowana. Zmieniając przeznaczenie tego miejsca organizujemy przyjazne centrum spotkań i wypoczynku oraz rekreacji dla dzieci i dorosłych

Pozostałe niezbędne inwestycje w miejscowości Dęba:

- budowa świetlicy wiejskiej na wyżej wymienionej nieruchomości
- budowa sieci telefonicznej stacjonarnej celem uzyskania możliwości dostępu do Internetu
- budowa sieci gazowej w północnej części gminy w tym w miejscowości Dęba
- budowa ciągów pieszych przez miejscowość oraz od kościoła do cmentarza
- budowa sieci kanalizacyjnej w północnej części gminy w tym w miejscowości Dęba
- budowa oświetlenia ulicznego w „Węgielnicy”, na „Granicy” i na „Wygonie”
- remonty dróg lokalnych

WDRAŻANIE I MONITOROWANIE PLANU

Wdrażanie „Planu Odnowy Miejscowości Dęba na lata 2008-2015” rozpocznie się po przyjęciu dokumentu uchwałą zebrania mieszkańców Dęby, a następnie zatwierdzeniu go uchwałą Rady Gminy Kurów. Większość zadań związanych z bieżącym nadzorem nad realizacją poszczególnych projektów planu należeć będzie do Wójta Gminy Kurów. Ponadto ważną rolę we wdrażaniu zadań odgrywać będzie Sołtys i Rada Sołecka Dęby. Główną ich rolą będzie czuwanie i kontrola nad przebiegiem zadań zawartych w planie, celem ewentualnej interwencji – w przypadku stwierdzenia opóźnień lub nieuzasadnionej rezygnacji z ich realizacji.

Monitorowanie to proces systematycznego zbierania, sprawozdawania i interpretowania danych opisujących postęp i efekty planu odnowy miejscowości.

Monitoring planu jest elementem koniecznym w celu konsekwentnej realizacji zapisów dokumentu i kontrolowaniu jego przebiegu. Pozwala on na bieżącą ocenę stanu zaangażowania wdrażanych projektów i prawidłowości ich przebiegu, a także na elastyczne reagowanie na zmiany zachodzące w trakcie realizacji. Będzie spełniał rolę systemu wczesnego ostrzegania o ewentualnych nieprawidłowościach. Umożliwi porównywanie rzeczywistych efektów z planowanymi, co pozwoli stwierdzić, czy procesy realizacji zmierzają do osiągnięcia założonych celów.

Monitorowanie odbywać się będzie w formie bezpośredniej, polegającej na dokonywaniu wizji lokalnych i sprawdzaniu rzeczywistego stanu realizacji działań oraz pośredniej – sprawozdawczej, polegającej na analizowaniu materiałów, statystyk.

Koordinację nad planem ze strony samorządu gminnego sprawował będzie Wójt oraz zespół pracowników Urzędu Gminy Kurów.

Wyniki monitoringu będą przedkładać Radzie Gminy Kurów zgodnie z podjętą uchwałą zatwierdzającą plan odnowy miejscowości.

W miarę zaistniałych potrzeb dokument ten będzie poddawany okresowej aktualizacji

PODSUMOWANIE

Realizacja wskazanych w planie przedsięwzięć w czasie siedmiu najbliższych lat doprowadzi do poprawy jakości życia mieszkańców Dęby oraz zapewni zrównoważony rozwój tej miejscowości. Zakładane cele zapewnią odnowę, ożywienie i doinwestowanie obszaru objętego planem a dzięki temu Dęba stanie się miejscowością nowoczesną, zadbaną, bezpieczną, atrakcyjną dla inwestorów i turystów, z rozbudowaną bazą rekreacyjno – wypoczynkową i pełną infrastrukturą techniczną. Ponadto, przewiduję się wzrost znaczenia Dęby jako lokalnego ośrodka.

Wspólna praca na rzecz odnowy miejscowości pobudzi aktywność lokalnego środowiska, zwiększy zaangażowanie mieszkańców w sprawy miejscowości a to wpłynie na wzrost poczucia tożsamości z miejscem zamieszkania.

BIBLIOGRAFIA

1. St. Turski – 2002 r. – Ziemia Lubelska – Kwartalnik Wyżyna czy równina czyli krainy fizyczno – geograficzne województwa lubelskiego.
2. Praca zbiorowa – 2000 r. – Strategia Rozwoju Województwa Lubelskiego Raport – Bilans Otwarcia.

3. Kurowskie Towarzystwo Regionalne – Kurów /część I 1700 – 1918 r., część II 1918 – 1956 K.A. Boreczek – 1996 r.
4. Kurowskie Towarzystwo Regionalne – K.A. Boreczek 2000 r. – Gmina Kurów powstanie, organizacja, funkcjonowanie.
5. Jakub Zemła, Tomasz Zwiech, Artur Obidziński, Marek Kamola, Maria Kalinowska – Warszawa 1998 r. – Inwentaryzacja Przyrodnicza Gmin Województwa Lubelskiego – Gmina Kurów.
6. mgr inż. Maria Jarosz – Inwentaryzacja złóż surowców mineralnych z uwzględnieniem elementów ochrony środowiska – Ministerstwo Środowiska Przedsiębiorstwo Geologiczne w Warszawie – Zakład w Lublinie.
7. Stanisław Kuraś – Dzieje Lubelszczyzny – słownik historyczno – geograficzny województwa lubelskiego w średniowieczu.
8. Tabele likwidacyjne i tabele nadawcze wsi Dęba – Archiwum Państwowe w Lublinie.
9. S. Wojciechowski, B. Chlebowski, W. Walewski – słownik geograficzny Królestwa Polskiego i innych krajów słowiańskich – Warszawa 1880 – 1902 r.
10. F. Sukimierski, B. Chlebowski, W. Walewski – słownik geograficzny Królestwa Polskiego i innych krajów słowiańskich – Warszawa 1880 – 1902 r.
11. Oświata w Kurowie – Praca zbiorowa pod redakcją K. Boreczka.